

مؤسسة موانئ البحر الأحمر اليمنية  
YEMEN RED SEA PORTS CORPORATION



تحديث الأضرار  
واحتمساب الخسائر على  
موانئ مؤسسة البحر الأحمر اليمنية  
الحديدة - المخاء - الصليف  
جاء القصف والاستهداف المباشر للعدوان

خلال الاعوام 2015م - 2021م





مؤسسة موانئ البحر الاحمر اليمنية  
YEMEN RED SEA PORTS CORPORATION

## الفهرس

- 06..... أولاً: الأضرار والخسائر الناتجة عن تعرض موانئ المؤسسة للقصف الجوي والإستهداف المباشر
- 07..... أ- الأضرار الناتجة عن تعرض موانئ المؤسسة للقصف الجوي المباشر بحسب التسلسل الزمني
- 17..... ب- تحديث وإحتساب الخسائر من عام 2015م - 2021م
- 18..... خلاصة إحتساب الخسائر المباشرة في البنية الفوقية والبنية التحتية
- 26..... خلاصة الخسائر الناتجة عن عدم إجراء الصيانة الدورية للبنية الفوقية والبنية التحتية
- 31..... إجمالي الخسائر جراء تكبد نفقات وتكاليف متنوعة وفقدان عوائد وإيرادات أخرى
- 32..... 2. الخسائر الغير مباشرة

## Contents

---

- 33..... إجمالي خسائر فقدان عوائد البنية الفوقية والبنية التحتية للمشاريع التطويرية والإستثمارية
- 34..... إجمالي خسائر نفقات إزالة آثار ومخلفات العدوان
- 35..... الخلاصة النهائية لإجمالي خسائر المؤسسة (المباشرة والغير مباشرة)
- 36..... ثانياً: احتساب الخسائر التي تعود بأضرار مجتمعية جراء العدوان والحصار والإجراءات التعسفية
- 40..... الخلاصة النهائية لإجمالي الخسائر (المؤسسة والمجتمعية)

أولاً / الأضرار والخسائر الناتجة  
عن تعرض موانئ المؤسسة  
(الحديدة – المخاء - الصليف)  
للقصف الجوي والاستهداف المباشر

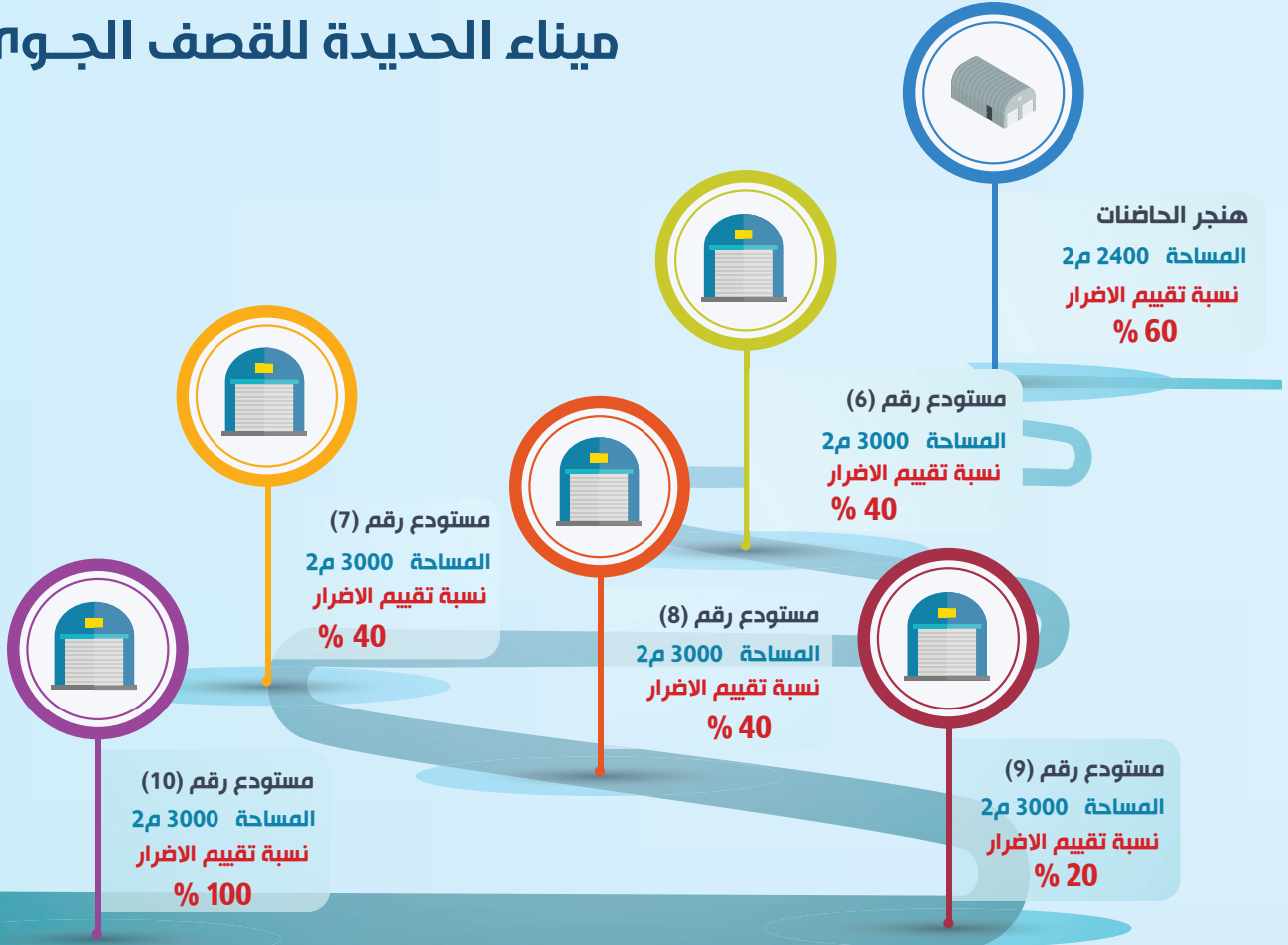


أ / الأضرار الناتجة  
عن تعرض موانئ المؤسسة  
(الحديدة – المخاء - الصليف)  
للقصف الجوي والاستهداف المباشر  
بحسب التسلسل الزمني للعدوان





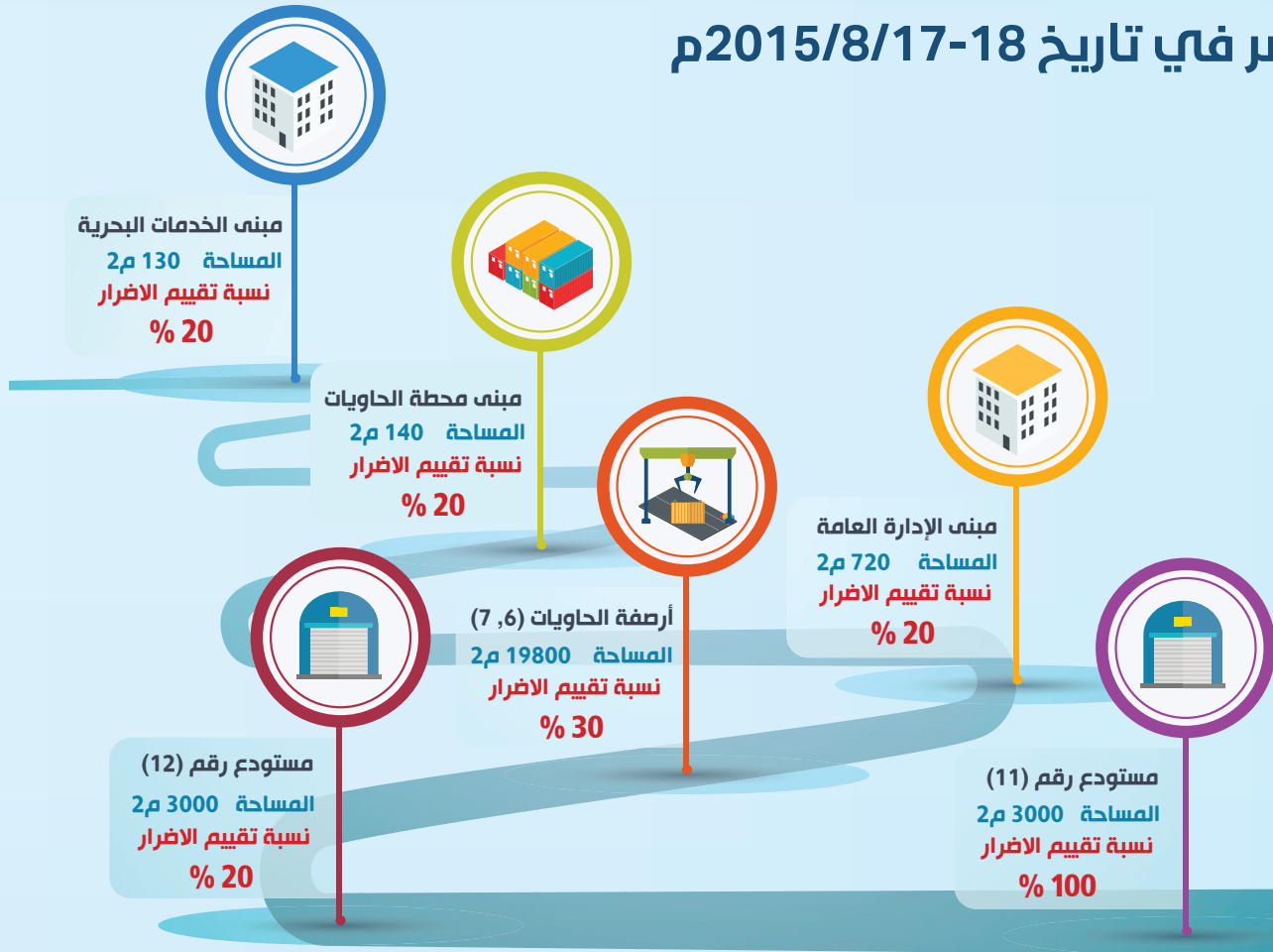
## تقييم الأضرار المتعلقة بالمنشآت ميناء الحديدة للقصف الجوي







## تأثت والمباني الناتجة جراء تعرض مباشر في تاريخ 2015/8/17-18





## تقييم الأضرار المتعلقة بالمنشآت والمباني الناتجة جراء تعرض ميناء الحديدة للقصف الجوي المباشر في تاريخ 2015/8/17-18





## تقييم الأضرار المتعلقة بالمنشآت والمباني الناتجة جراء تعرض ميناء الحديدة للقصف الجوي المباشر

نسبة الضرر  
% 30

لعدد  
1

المنزلق البحري (قدرة 500 طن)



تاريخ الاستهداف  
27 مايو 2018م

نسبة الضرر  
% 100

لعدد  
2

مباني ونوب الحراسة

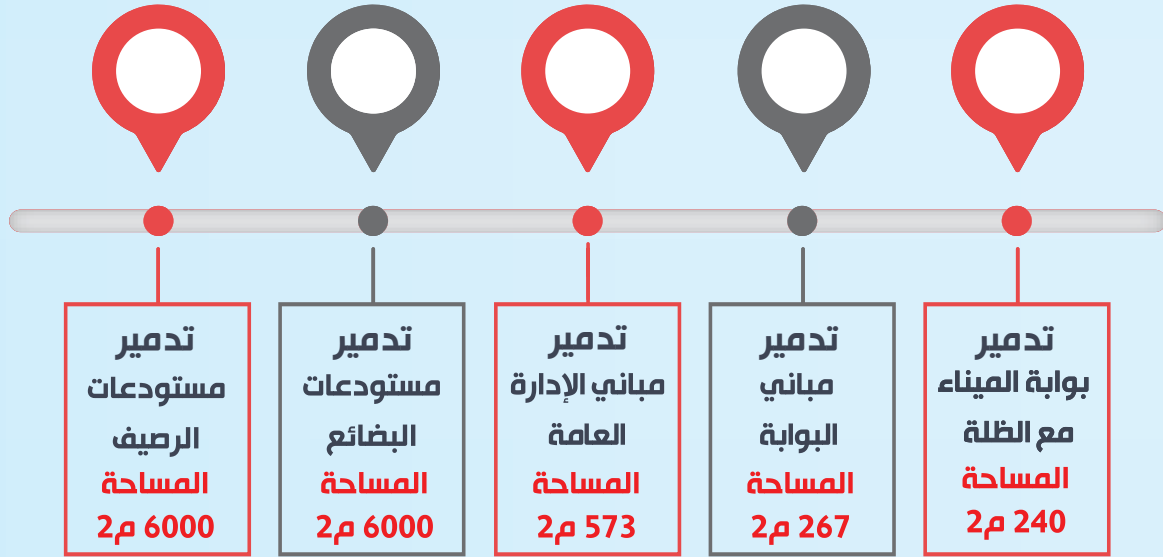


تاريخ الاستهداف  
03 ديسمبر 2018م





## تقييم الأضرار المتعلقة بالمنشآت والمباني الناتجة جراء تعرض ميناء المخاء للقصف الجوي المباشر في اكتوبر 2015م

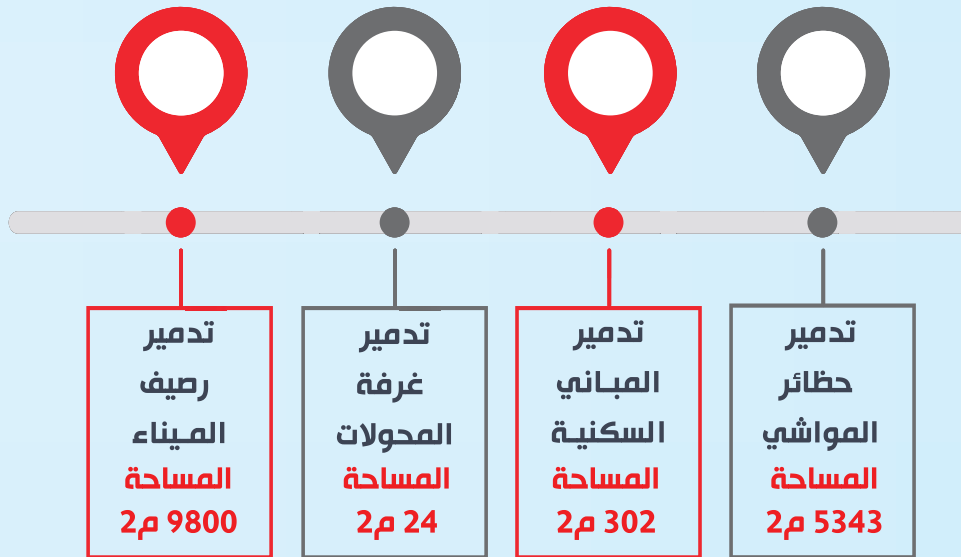


نسبة الضرر في جميع المباني والمنشآت 100 %





## تقييم الأضرار المتعلقة بالمنشآت والمباني الناتجة جراء تعرض ميناء المخاء للقفص الجوي المباشر في أكتوبر 2015م



نسبة الضرر في جميع المباني والمنشآت 100 %





## تقييم الأضرار المتعلقة بالمعدات والتج للقصف الجوي المباشر





## هيزات الناتجة جراء تعرض ميناء المعاء ر فاي اكتوبر 2015م

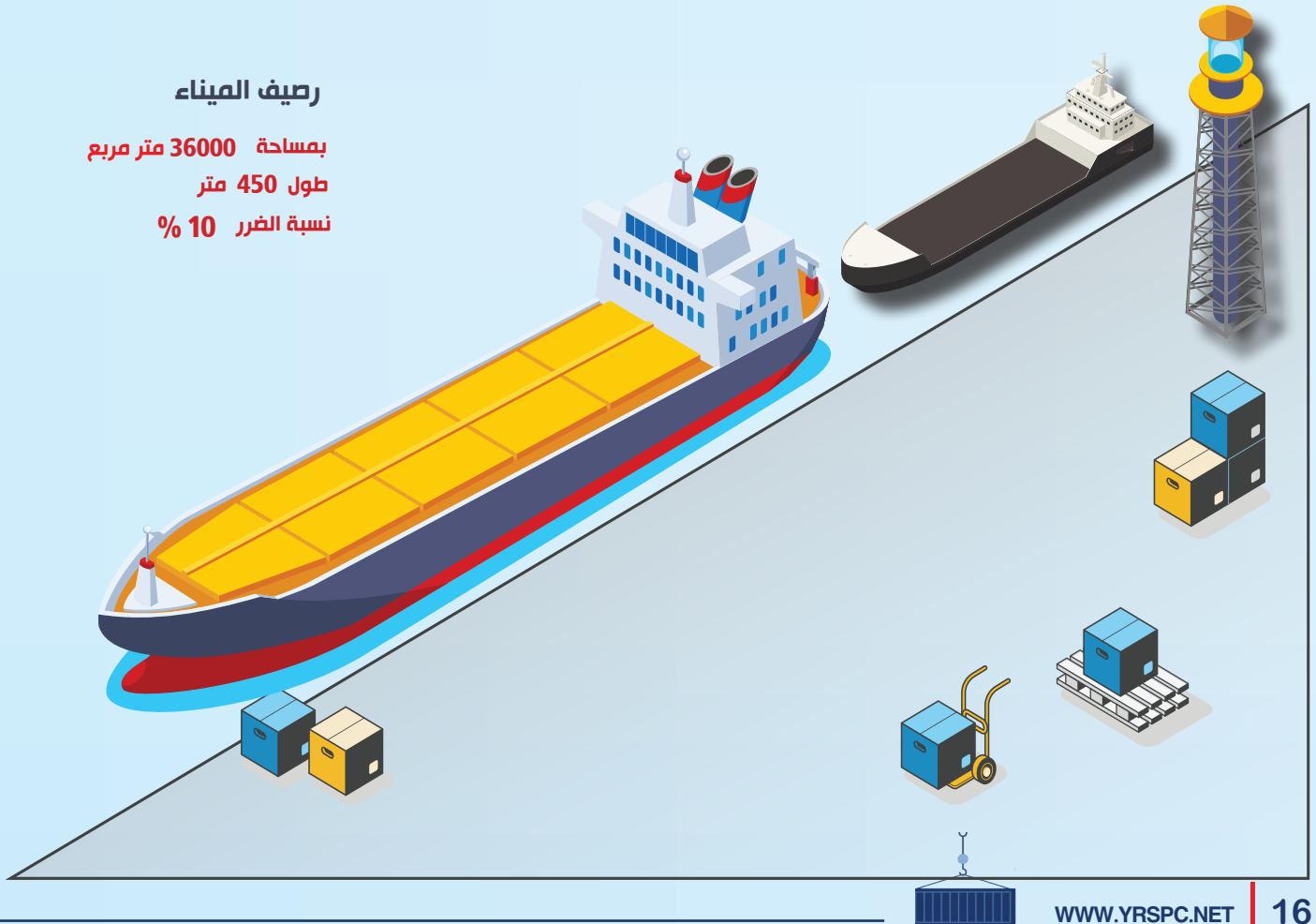




## تقييم الأضرار المتعلقة بالمنشآت والعبائي الناتجة جراء تعرض ميناء الصليف للقصف الجوي المباشر في تاريخ 17 ديسمبر 2016م

### رصيف الميناء

بمساحة 36000 متر مربع  
طول 450 متر  
نسبة الضرر 10 %



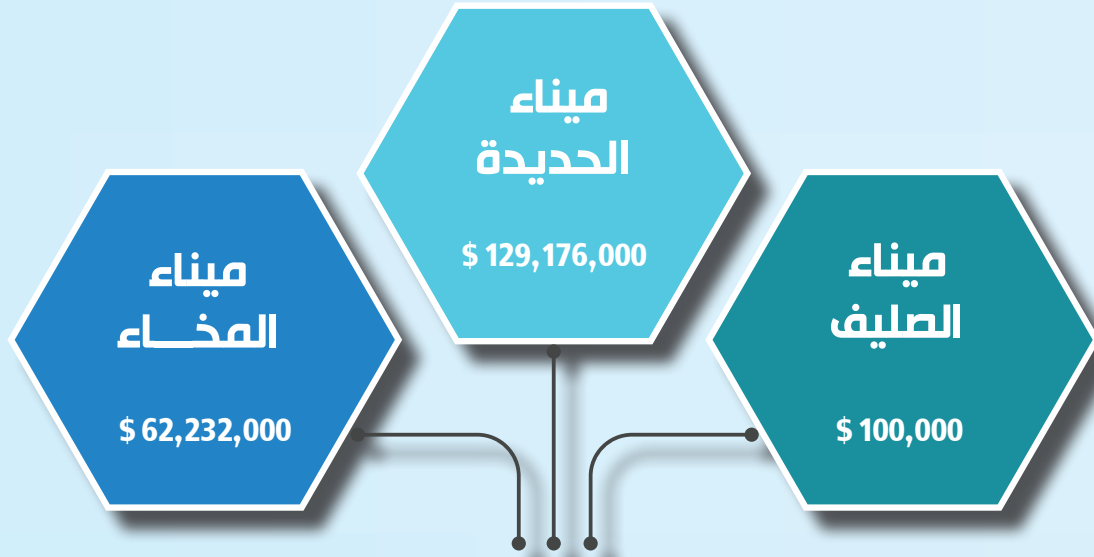


**ب / تحديث واحتساب الخسائر  
من عام 2015م وحتى 31 ديسمبر 2021م  
وبالأسعار السائدة الحالية  
1 / الخسائر المباشرة**





## خلاصة احتساب الخسائر المباشرة في المباني والمنشآت والمعدات والتجهيزات (البنية التحتية والفوقية)



### الإجمالي

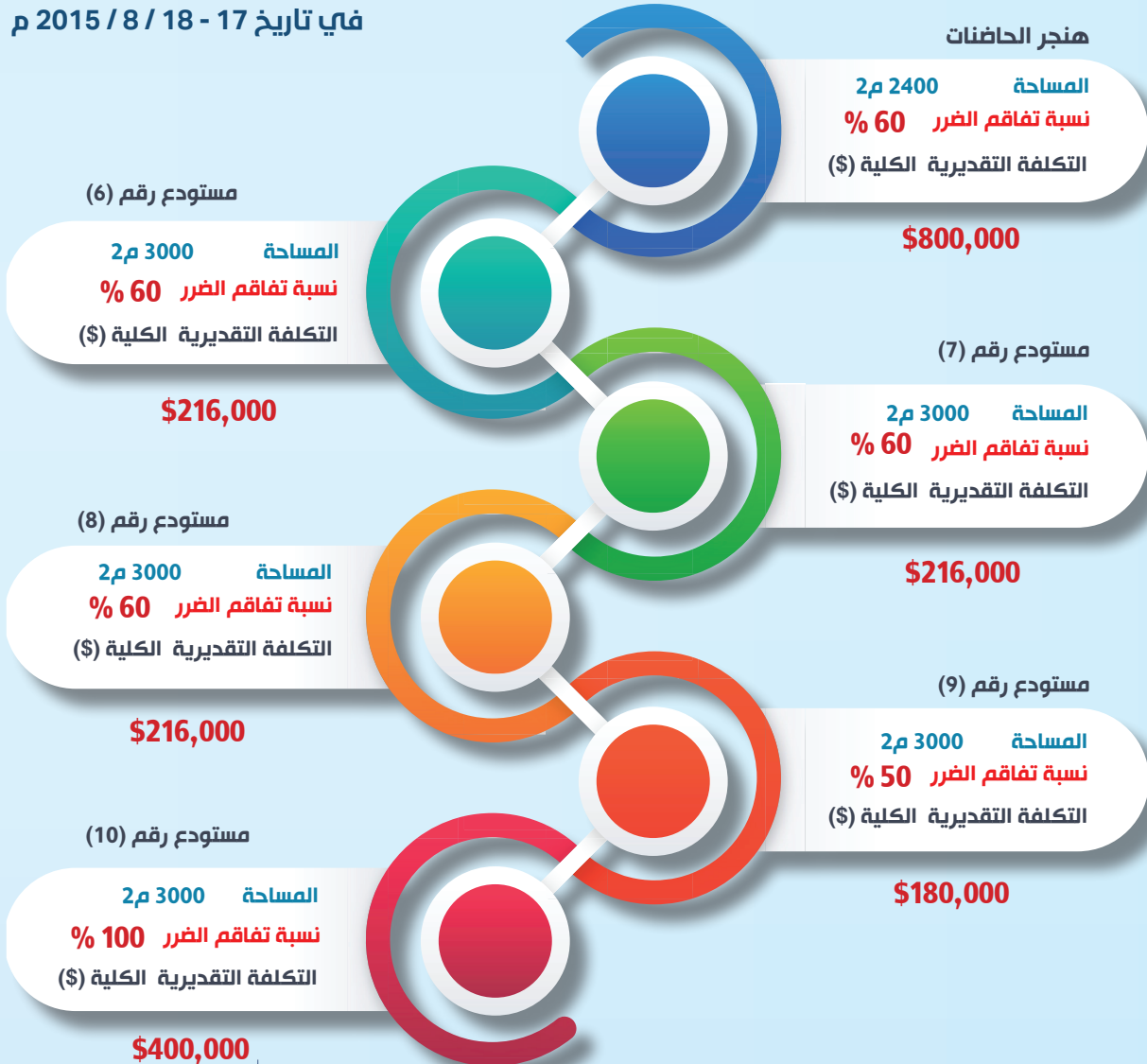
التكلفة التقديرية  
الكلية (\$)

**\$191,508,000**





احتساب الخسائر المباشرة والمتعلقة بالمنشآت والمعاني الناتجة  
جراء تعرض ميناء الحديدة للقصف الجوي المباشر  
في تاريخ 17 - 18 / 8 / 2015 م





## احتساب الخسائر المباشرة والمتعلقة بالمنشآت والمباني الناتجة جراء تعرض ميناء الحديدة للقصف الجوي المباشر من عام 2015م وحتى 31 ديسمبر 2021م

مبنى الإدارة العامة

المساحة 2م 720  
نسبة تفاقم الضرر 40 %  
التكلفة التقديرية الكلية (\$) **\$174,000**

أرصفة الحاويات (6, 7)

المساحة 2م 19800  
نسبة تفاقم الضرر 40 %  
التكلفة التقديرية الكلية (\$) **\$25,000,000**

مبنى محطة الحاويات

المساحة 2م 140  
نسبة تفاقم الضرر 40 %  
التكلفة التقديرية الكلية (\$) **\$28,000**

مستودع رقم (12)

المساحة 2م 3000  
نسبة تفاقم الضرر 50 %  
التكلفة التقديرية الكلية (\$) **\$130,000**

مبنى الخدمات البحرية

المساحة 2م 130  
نسبة تفاقم الضرر 40 %  
التكلفة التقديرية الكلية (\$) **\$26,000**

مستودع رقم (11)

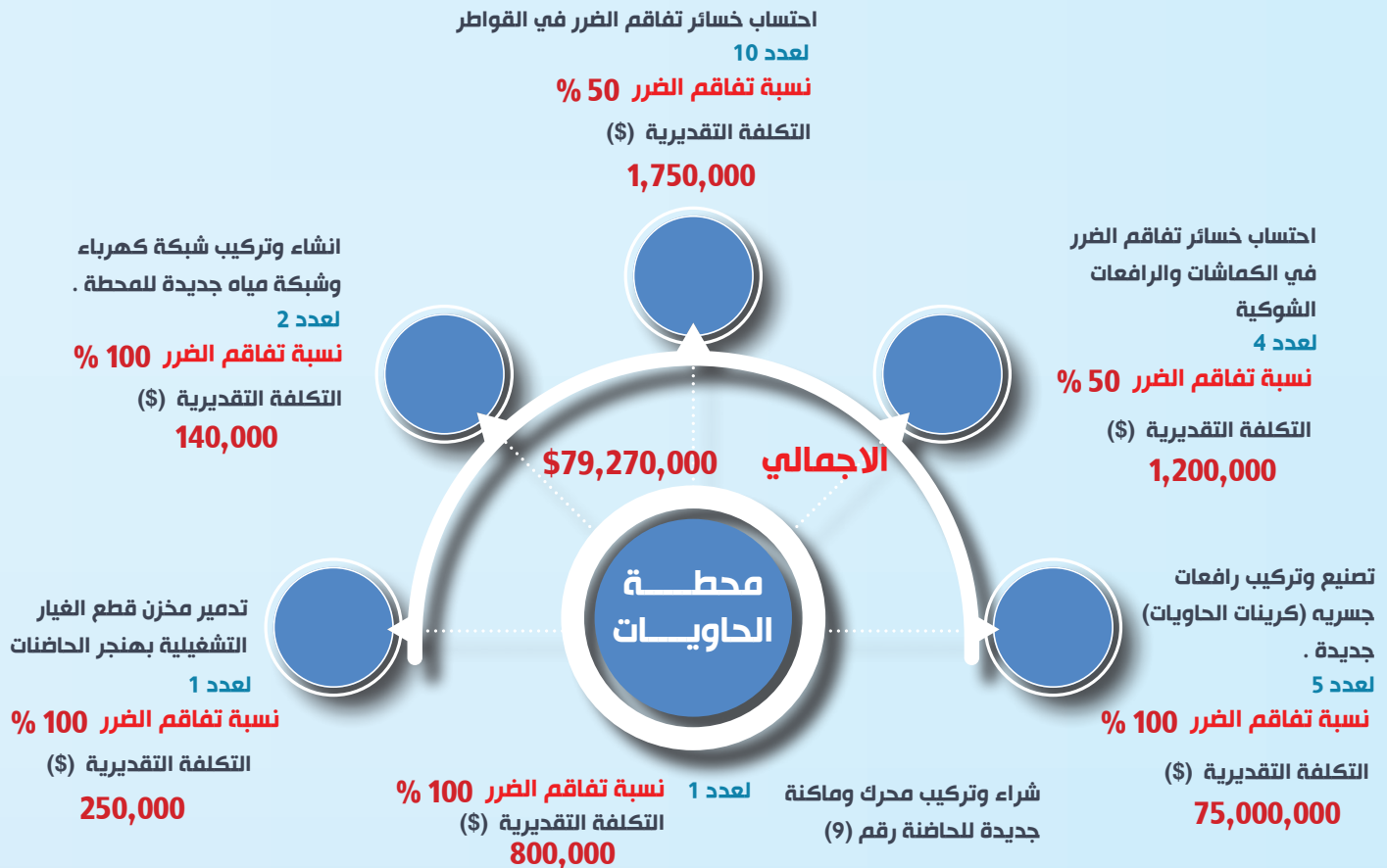
المساحة 2م 3000  
نسبة تفاقم الضرر 100 %  
التكلفة التقديرية الكلية (\$) **\$400,000**

**\$27,786,000** الاجمالي





## احتساب الخسائر المباشرة والمتعلقة بالمنشآت والمباني الناتجة جاء تعرض ميناء الحديدة للقصف الجوي المباشر من عام 2015م وحتى 31 ديسمبر 2021م



الأرصفة والساحات  
الاجمالي \$79,270,000  
الارصفة والساحات  
لعدد 5  
نسبة الضرر 100 %  
التكلفة التقديرية (\$) 130,000





## احتساب الخسائر المباشرة والمتعلقة بالمنشآت والمباني الناتجة جراء تعرض ميناء الحديدة للقصف الجوي المباشر من عام 2015م وحتى 31 ديسمبر 2021م

المساحة 8900 م<sup>2</sup>  
نسبة تقاوم الضرر 50 %  
التكلفة التقديرية  
الكلية (\$) **\$22,000,000**

اعاد تأهيل المنزلق البحري  
لصيانة العائمات البحرية التي كانت  
متواجدة فيه لغرض الصيانة مع شراء  
كافة المعدات اللازمة للتشغيل.



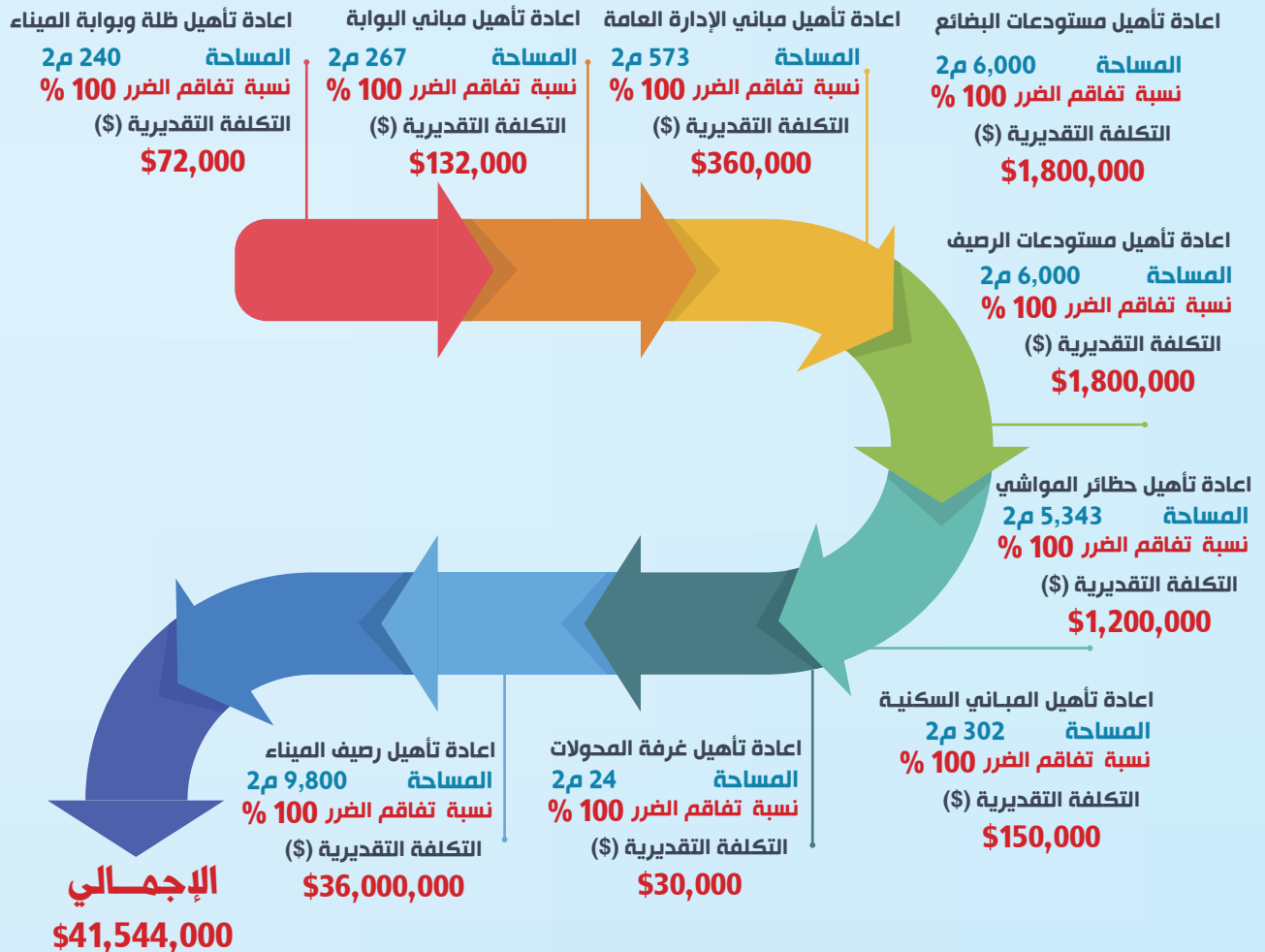
المساحة 24 م<sup>2</sup>  
نسبة تقاوم الضرر 100 %  
التكلفة التقديرية  
الكلية (\$) **\$120,000**

اعادة بناء وإنشاء  
مباني ونوب الحراسة المدمرة



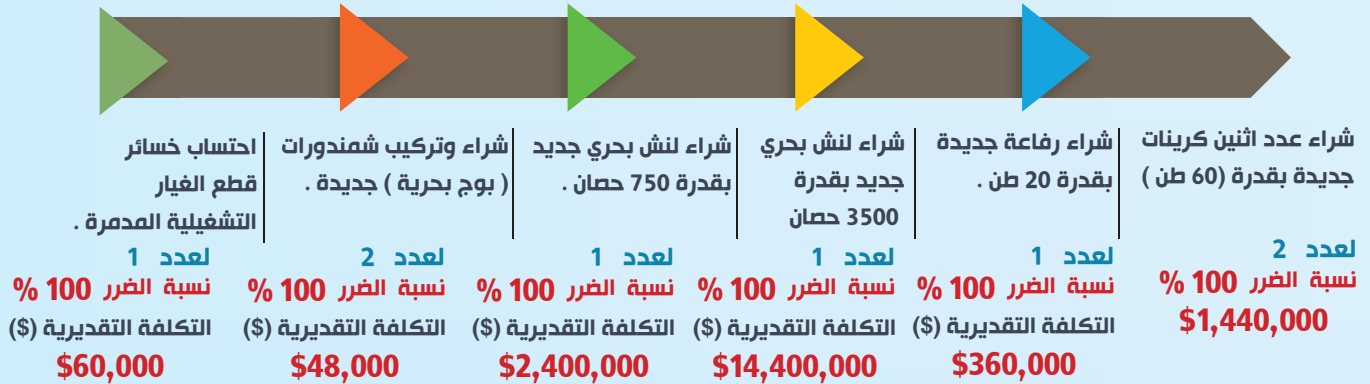
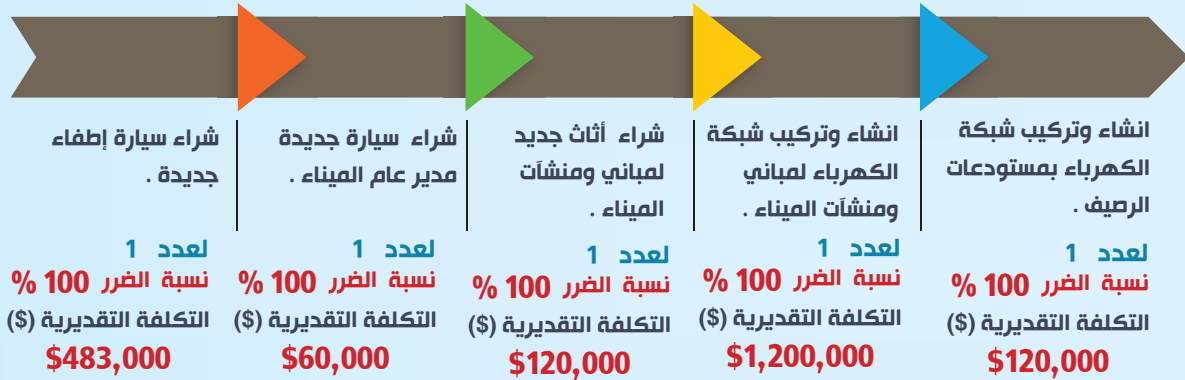


## احتساب الخسائر المباشرة جراء تعرض ميناء المخاء للقصف الجوي المباشر من عام 2015م وحتى 31 ديسمبر 2021م





## احتساب الخسائر المباشرة جراء تعرض ميناء المخاء للقصف الجوي المباشر من عام 2015م وحتى 31 ديسمبر 2021م



**الإجمالي**  
**\$20,688,000**







## احتساب الخسائر المباشرة والمتعلقة بالمنشآت والمباني الناتجة جراء تعرض ميناء الصليف للقصف الجوي المباشر من عام 2015م حتى 31 ديسمبر 2021م

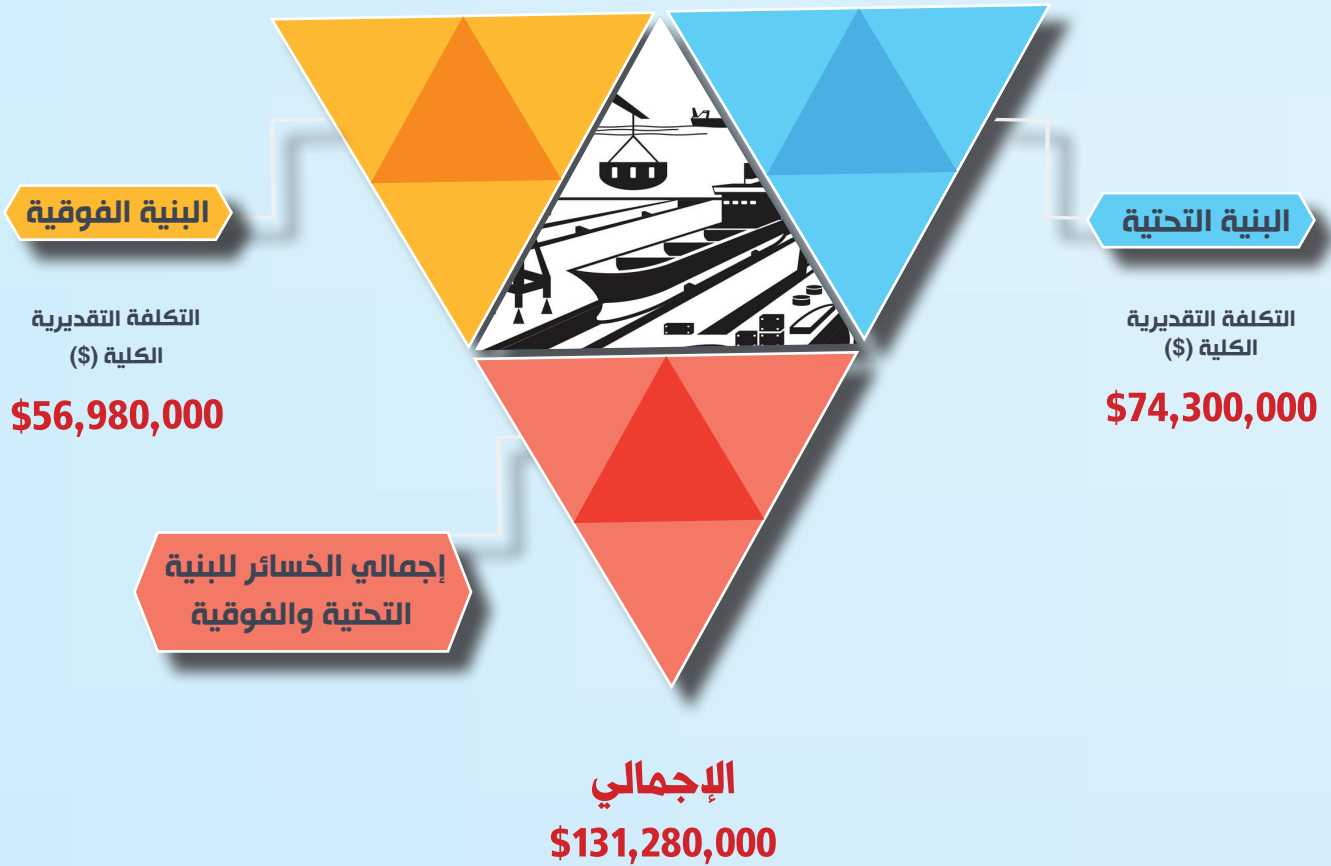
المساحة 36000 م<sup>2</sup>  
نسبة تقاوم الضرر 50 %  
التكلفة التقديرية (\$) **100,000**

اعادة تأهيل الحاجز الغربي  
لرصيف الميناء





## خلاصة الخسائر المباشرة الناتجة عن عدم اجراء الصيانة الدورية للبنى التحتية والفوقية خلال سنوات العدوان والحصار (2015م - 2020م)





## الخسائر المباشرة الناتجة عن عدم اجراء الصيانة الدورية للبنى التحتية والفوقية خلال سنوات العدوان والحصار من عام 2015م وحتى 31 ديسمبر 2021م

### • البنى التحتية

#### ميناء الحديد

التكلفة التقديرية  
الكلية (\$) **\$60,000,000**

خسائر توقف برامج ميانة واصلاح الاضرار التي تعرضت وتعرض لها الارصفة والطرق والمباني والمستودعات وقنوات تصريف المياه وشبكات المياه والمجاري من اهلاك نتيجة التشغيل المستمر , في ظل استمرار الحصار والعدوان ومنع ادخال الشركات الاستشارية والمتخصصة وشركات المقاولات العالمية لإجراء الصيانة المطلوبة .



#### ميناء الصليف ومرسى راس عيسى النفطي بميناء الصليف

التكلفة التقديرية  
الكلية (\$) **\$14,300,000**

خسائر توقف برامج ميانة واصلاح الأضرار التي تعرضت وتعرض لها الأرصفة والساحات والطرق بميناء الصليف وكذا خسائر المؤسسة جراء ايقاف مرسى راس عيسى النفطي التابع لميناء الصليف وصعوبة تنفيذ البنية التحتية الرئيسية له كميناء نفطي واستكمال بقية المتطلبات التشغيلية .



**\$74,000,000**

**الإجمالي**





## • البنى الفوقية

التكلفة التقديرية  
الكلية (\$) **\$8,000,000**

اللنش القاطر رأس عيسى  
ميناء الصليف  
الخسائر الناتجة عن عدم اجراء الصيانة اللازمة للنش



خسائر استنفاد المخزون الاستراتيجي  
من قطع غيار الاليات والمعدات خلال  
الاعوام الاولى من الحصار  
التكلفة التقديرية  
الكلية (\$) **\$7,500,000**



خسائر عدم الاستفادة من مخزون  
قطع غيار الرافعات الجسرية المدمرة .  
التكلفة التقديرية  
الكلية (\$) **\$4,800,000**

خسائر فقدان قطع الغيار للعائمات  
البحرية واليات المناولة الأرضية.  
التكلفة التقديرية  
الكلية (\$) **\$4,800,000**





## • البنى الفوقية

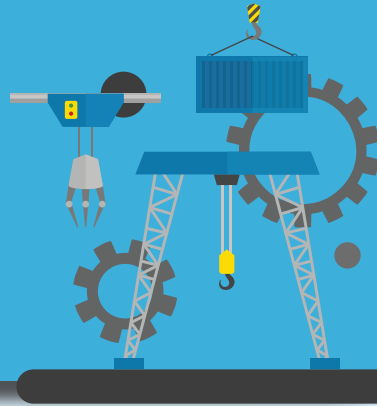
### خسائر اهلاك الاليات والمعدات ميناء الحديدية

**\$15,000,000**

خسائر اهلاك اللنشات والعائمات البحرية

**\$10,800,000**

خسائر اهلاك أليات ومعدات المناولة الأرضية



### محطة الكهرباء بميناء الحديدية

**\$330,000**

خسائر تهاك المولدات الكهربائية

**\$300,000**

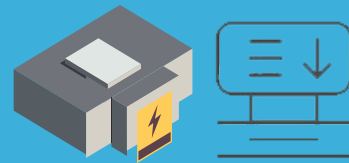
خسائر ونفقات زيادة التكاليف التشغيلية

**\$3,815,000**

خسائر تلف شبكة التحكم

**\$1,635,000**

خسائر شراء طاقة كهربائية غير مستغلة



**\$56,980,000**

**الإجمالي**





## الخسائر المباشرة جراء تكبد نفقات وتكاليف متنوعة وفقدان إيرادات وعوائد اخرى خلال سنوات العدوان والحصار من عام 2015م وحتى 31 ديسمبر 2021م

**\$4,000,000**

### محطة الحاويات ميناء الحديد

خسائر ازالة اثار ومخلفات العدوان

**\$220,000,000**

خسائر احتجاز ومنع دخول سفن الحاويات



### العائمات البحرية

خسائر فقدان عوائد تشغيل  
اللنش القاطر راس عيسى  
نتيجة احتجازه من قبل قوى  
العدوان في ميناء الصليف

التكلفة التقديرية  
الكلية (\$)

**\$10,500,000**

### ميناء المضاء

خسائر توقف نشاط ميناء  
المضاء نتيجة لتدميره  
واحتلاله وخروجه عن  
الخدمة

التكلفة التقديرية  
الكلية (\$)

**\$14,000,000**

### الارصفة العامة ميناء الحديد

خسائر احتجاز ومنع  
دخول سفن اخرى  
متنوعة

التكلفة التقديرية  
الكلية (\$)

**\$200,000,000**





## الخسائر المباشرة جراء تكبد نفقات وتكاليف متنوعة وفقدان إيرادات وعوائد اخرى خلال سنوات العدوان والحصار من عام 2015م وحتى 31 ديسمبر 2021م

التكلفة التقديرية (\$) **\$600,000**

### الحديدة - المخاء - الصليف

خسائر اعداد وتنفيذ الخطط الإعلامية الطارئة

التكلفة التقديرية (\$) **\$1,000,000**

### الحديدة - المخاء - الصليف

خسائر اجراء الدراسات والبحوث الاستشارية

التكلفة التقديرية (\$) **\$3,000,000**

### الحديدة - المخاء - الصليف

خسائر توقف البرنامج التدريبية والتأهيلية  
للموارد البشرية

التكلفة التقديرية (\$) **\$30,000,000**

### مؤانئ المؤسسة

الخسائر المترتبة على الجوانب الصحية والنفسية

التكلفة التقديرية (\$) **\$3,000,000**

### مؤانئ المؤسسة

خسائر المؤسسة جراء تخفيض القيمة الإيجابية  
للمشاريع الاستثمارية

**الإجمالي**  
**\$486,100,000**



ب / تحديث واحتساب الخسائر  
من عام 2015م وحتى 31 ديسمبر  
2021م وبالسعر السائدة  
الحالية.

2 / الخسائر الغير مباشرة







## الخسائر الغير مباشرة نتيجة فقدان إيرادات وأرباح وعوائد اخرى خلال سنوات العدوان والحصار من عام 2015م وحتى 31 ديسمبر 2021م

### خسائر متعلقة بفقدان عوائد البنية الفوقية والتحتية للمشاريع التطويرية والاستثمارية

#### موانئ المؤسسة ( الحديدية المضاء )

1

خسائر فقدان التمويل الخاص بتنفيذ المشاريع  
التطويرية والتوسعية للبنى التحتية للمؤسسة ,  
اضافه الى خسائر فقدان الأرباح المتوقعة من  
تشغيل هذه المشاريع .

التكلفة التقديرية  
الكلية (\$) **\$475,000,000**

#### موانئ المؤسسة ( الحديدية المضاء )

2

عدم تنفيذ البرامج الاستثمارية السنوية لخاصة  
بإحلال اليات ومعدات حديثة ومتطورة وما كانت  
ستحققه المؤسسة من تنمية لإيراداتها السنوية.

التكلفة التقديرية  
الكلية (\$) **\$25,000,000**

**الإجمالي**  
**\$500,000,000**





## خسائر متعلقة بنفقات إزالة أثار ومخلفات العدوان

### موانئ المؤسسة ( الحديدية المضاء )

# 1

خسائر أرباح تقديرية لمرحلة التعافي وتقدر بثلاثة اعوام تبدأ مع نهاية الحرب وبدء اعمار وإعادة تأهيل محطة الحاويات بميناء الحديدية وميناء المضاء .

التكلفة التقديرية  
الكلية (\$) **\$110,000,000**

### موانئ المؤسسة ( الحديدية )

# 2

الخسائر الناتجة جراء تكبد المؤسسة توفير واستئجار معدات واليات لغرض استعادة النشاط بعد توقف العدوان والحصار مع اعداد خطة تسويقية وترويجية طارئة لاستعادة النشاط الطبيعي السابق لموانئ المؤسسة واستعادة الخطوط والشركات والتوكيلات الملاحية التي اوقفت نشاطها بسبب الحرب والحصار

التكلفة التقديرية  
الكلية (\$) **\$15,000,000**

### موانئ المؤسسة ( المضاء )

# 3

خسائر ونفقات ازالة اثار ومخلفات العدوان

التكلفة التقديرية  
الكلية (\$) **\$5,000,000**

**الإجمالي**  
**\$130,000,000**





## الخلاصة النهائية لإجمالي الخسائر المباشرة والغير مباشرة لهوائئ المؤسسة من عام 2015م وحتى 31 ديسمبر 2021م

اجمالي الخسائر المباشرة  
**\$808,888,000**

اجمالي الخسائر الغير مباشرة  
**\$630,000,000**

**الإجمالي**  
**\$1,438,888,000**

3% نفقات ادارية لإعداد الملف القضائي  
والقانوني وإجراءات التقاضي  
**\$43,166,640**

**الإجمالي العام**  
**\$1,482,054,640**



**ثانياً / احتساب الخسائر  
التي تعود بأضرار مجتمعية جراء العدوان  
المباشر والحصار والإجراءات التعسفية  
خلال الأعوام 2015م – 2021م**





## خسائر السفن المرتادة إلى موانئ المؤسسة جراء الحصار والإجراءات التعسفية لدول العدوان خلال الأعوام (2015م - 2021م)

الخسائر التي تتحملها السفن  
المرتادة موانئ المؤسسة جراء  
تحويلها الى ميناء جيبوتي  
لغرض التفريش ومنحها تصاريح  
المغادرة .

الخسائر التي تتحملها سفن  
المشتقات النفطية جراء  
احتجازها التعسفي في  
مناطق العدوان بمتوسط  
(30 يوم)

الخسائر التي تتحملها السفن  
جراء انتظارها في غاطس ميناء  
الحديدة بعد احتجازها من قبل  
دول العدوان لفترات طويلة  
واطلاقها دفعة واحدة .



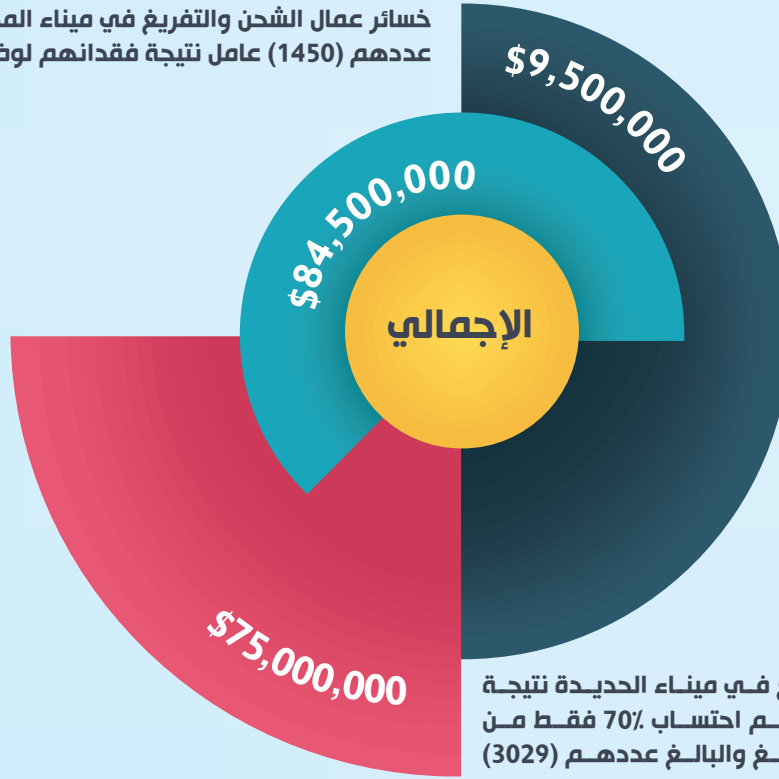
**\$1,180,000,000 الإجمالي**





## خسائر العمالة اليمنية في موانئ المؤسسة جراء العدوان والحصار خلال الأعوام (2015 - 2021م)

خسائر عمال الشحن والتفريغ في ميناء المخاء والبالغ عددهم (1450) عامل نتيجة فقدانهم لوظائفهم .



خسائر عمال الشحن والتفريغ في ميناء الحديدة نتيجة فقدانهم لوظائفهم حيث تم احتساب 70% فقط من إجمالي عمال الشحن والتفريغ والبالغ عددهم (3029) عامل مضافا اليهم العمال المتقاعدين والمتوفين والبالغ عددهم (750) عامل .

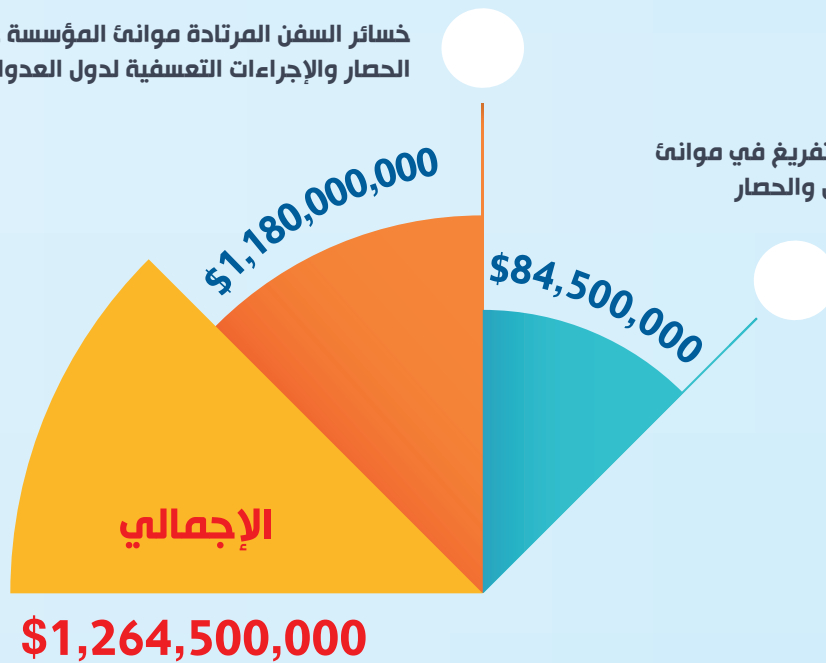




## خلاصة الخسائر المجتمعية جراء الحصار والعدوان واجراءاته التعسفية خلال الأعوام (2015م - 2021م)

خسائر السفن المرتادة موانئ المؤسسة جراء  
الحصار والإجراءات التعسفية لدول العدوان .

خسائر عمال الشحن والتفريغ في موانئ  
المؤسسة جراء العدوان والحصار





## الخلاصة النهائية لإجمالي الخسائر (المؤسسة والمجتمعية)

خسائر المؤسسة  
**\$1,482,054,640**

الخسائر المجتمعية  
**\$1,264,500,000**

الإجمالي  
**\$2,746,554,640**

اثنين مليار وسبعمائة وستة واربعون مليون  
وخمسمائة واربعة وخمسون الف وستمائة  
واربعون دولار









# مؤسسة موانئ البحر الأحمر اليمنية

## YEMEN RED SEA PORTS CORPORATION

MAEN  
MOTHANA  
GRAPHIC DESIGNER



03211600



info@yrspc.net



<http://yrspc.net>